

长江精工钢结构（集团）股份有限公司

社会责任报告暨可持续发展报告

目录

关于本报告	2
1、走进精工钢构	3
1.1 公司介绍	3
1.2 公司愿景	3
1.3 关键绩效指标	4
2、深化公司治理，实现可持续发展	5
2.1 可持续发展理念	5
2.2 利益相关方沟通机制	5
2.3 推动合规运营	6
2.4 构建公司廉政文化	8
3、践行绿色 低碳精工	9
3.1 身体力行 保护环境	9
3.2 低碳建筑，走可持续发展之路	10
3.3 保护绿地及生物多样性	12
4、变革创新，发展新质生产力	12
4.1 持续研发投入，不断创新技术	12
4.2 创优夺杯 打造区域新地标	12
4.3 数实融合，以新质生产力提高效率	13
5、关爱员工 可持续的人文精工	15
5.1 保护员工权益	15
5.2 执行有竞争力的薪酬福利	15
5.3 完善人才梯队建设，加强人才培养	16
5.4 关注员工安全，落实幸福关怀	17
6、掷金回馈 履行社会责任	19
6.1 热心公益事业	19
6.2 倡导共同富裕	19
6.3 严格依法纳税	20
7、展望未来	20

关于本报告

报告说明

本报告是长江精工钢结构（集团）股份有限公司（以下简称“精工钢构”“公司”“我们”）面向利益相关方发布的社会责任暨可持续发展报告。旨在通过客观、规范、透明和全面的信息披露，真实地反映公司在治理、环境、社会等责任领域所做出的努力、实践和绩效。

报告范围

报告为年度报告，以 2023 年 1 月 1 日至 12 月 31 日的管理和实践为主，部分内容适当向前向后延伸。

报告数据说明

本报告使用数据来源包括公司内部统计数据、行政文件及报告和第三方评价访谈。除非另有说明，本报告涉及的货币种类及金额均以人民币为计量单位。报告中所涉及的前瞻性描述及数据不构成公司的对外承诺。

编制依据

本报告主要参考了上海证券交易所《上市公司自律监管指引第 1 号—规范运作》，《中国企业社会责任报告指南（CASS-ESG5.0）》（CASSESG5.0）编写。

发布形式

本报告以电子版形式发布，您可登陆上海证券交易所网站(www.sse.com.cn)进行查阅及下载。如对报告有疑问和建议，您可发邮件至 600496@jgsteel.cn

1、走进精工钢构

1.1 公司介绍

精工钢构（600496.SH）成立于1999年，是一家集国际、国内大型建筑钢结构、钢结构建筑及金属屋面墙面等设计、研发、销售、制造、施工于一体的大型上市集团公司。公司在全国钢结构行业排名中连续六年蝉联第一，多年荣膺中国制造业民营企业500强、全国建筑钢结构竞争力50强企业等称号。作为“世纪工程”北京奥运“鸟巢”、“凤凰展翅”北京大兴国际机场等一系列国家地标级工程的缔造者，精工钢构深耕钢结构行业多年并积累沉淀了丰富的管理经验和技術能力，不断跨越发展，构建了国家级创新研发平台，拥有十二项自有创新技术体系，成功塑造了“精工品牌”。在全球打造了各类公共建筑地标600余座、高层超高层钢结构建筑410余座、各类大型场馆110余座、大型机场航站楼火车站80余座，中国当代十大建筑、新世界七大奇迹、精工品牌独占六席。目前公司已在全国布局七大生产基地，拓展了国际六大中心市场。独有的“专业协同”、“集成服务”发展模式，让精工在公共建筑、工业建筑、EPC及装配式、建筑数字化等领域持续引领发展。

当下，精工沿着既定的第五个五年规划，以“创新驱动的钢结构建筑科技型公司”为发展的核心定位，正逐步从传统的建筑钢结构业务，向创新的EPC、绿筑集成科技业务转型；管理上将以流程型组织变革为抓手，推进公司各事业部的流程型组织能力建设，推动公司对外“以客户为中心”的流程再造和对内“以奋斗者为本”的组织变革，随着战略的落地及管理的提升，将再次推动公司进入跨越式发展的新里程。

1.2 公司愿景

战略定位：创新驱动的钢结构建筑科技型平台公司

愿景：钢结构建筑集成服务的引领者

使命：践行绿色建筑、共创美好未来

发展理念：创新驱动、合作共赢

核心价值观：用心做事，把不可能变成可能；真诚待人，感动自己才能感动别人

1.3 关键绩效指标

类别	绩效指标	2023 年度
经济	业务承接额（亿元）	202.7
	营业收入（亿元）	165.1
	归母净利润（亿元）	5.5
	研发投入（亿元）	6.7
	纳税总额（亿元）	3.1
	总资产（亿元）	233.3
	归母净资产（亿元）	85.1
社会	客户满意度（%）	90
	员工总人数（人）	7,883
	劳动合同签订率（%）	100
	社会保险覆盖率（%）	100
	员工培训率（%）	87
	员工培训满意度	95
	员工体检覆盖率（%）	100
	重大生产安全事故	0
	重大、重要内控风险	0
	审计整改完成率（%）	100
	环保投入（万元）	409.7
	公益捐赠总额（万元）	852
	每股社会责任贡献值（元/股）	0.84

2、深化公司治理，实现可持续发展

2.1 可持续发展理念

公司董事会坚持将可持续发展理念融入企业中长期发展战略，通过完善的可持续发展管理体系将相关工作落实到日常运营中，定期发布可持续发展报告，与利益相关方沟通公司履责进展，以进一步提升可持续发展管理水平。

2.1.1 可持续发展管理体系

公司深知完善的可持续发展管理体系，能够不断提升企业管理水平和综合竞争力。因此，我们将可持续发展理念融入企业价值观，将可持续发展战略提升至企业高度，有效地开展可持续发展管理。

2.1.1.1 可持续发展理念

公司坚持“践行绿色建筑、共创美好未来”的企业使命，坚持“创新驱动的钢结构建筑科技型平台公司”的战略定位，以不断的科技创新提升建筑的绿色性能，推进建筑业的可持续发展，以深化企业社会责任，创造对生态环境的积极影响，打造砥砺前行的可持续发展企业。

2.1.1.2 可持续发展架构

根据中国证监会《上市公司治理准则》和上海证券交易所《上海证券交易所上市公司自律监管指引第1号——规范运作》的有关规定，公司加强董事会在公司 ESG 事务参与程度，积极将 ESG 融入公司业务实践中，不断完善董事会、管理层及 ESG 办的三级 ESG 管理体系。

治理结构	主要职责
董事会	作为最高决策机构，对企业可持续发展管理负有最高责任； 负责审阅和决定集团可持续发展管理理念与战略； 审议公司年度可持续发展报告；
管理层	落实日常可持续发展工作，细化可持续发展指标； 按照可持续发展相关的目标，并制定相关计划落实； 审阅公司可持续发展报告；
董办（ESG 办）	识别并可持续发展相关风险 编制公司可持续发展报告 统筹公司可持续发展相关工作及成果；

2.2 利益相关方沟通机制

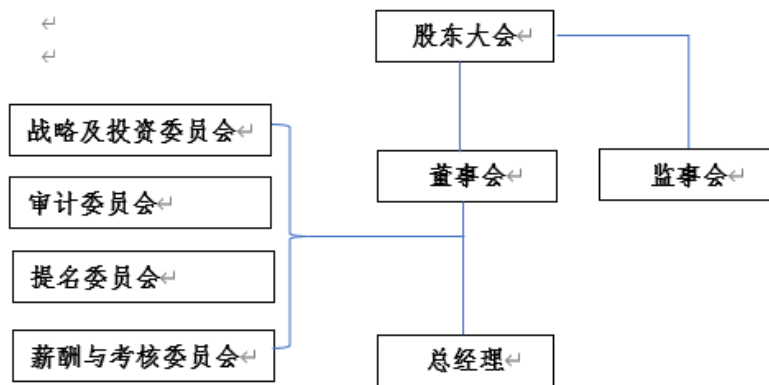
公司一直坚持构建多元化的沟通机制，同利益相关方建立紧密联系，通过更多渠道、更多方式与利益相关方开展沟通与合作。

利益相关方类别	期望与诉求	主要沟通渠道	回应措施
政府等监管机构	依法纳税 守法合规	信息报送 参加研讨会 工作汇报 统计报表	依法纳税 落实政府管理要求 强化企业合规管理及经营
投资者及股东	持续经营能力 规范公司治理 正确及时信息披露 市值增长	定期发布公告 日常投资者交流 (电话会议、现场、业绩说明会、E 互动等)	提升业务管理水平 优化合规管理体系 定期披露企业经营情况, 回应投资者关切 采取措施提升市值管理水平
客户	诚信履约 高质量产品 优质服务 及时回应诉求	客户满意度调查 进度汇报 营销现场 项目经理沟通	坚持创新, 提升产品与服务质量 确保项目安全与质量, 保障客户安全 完善升级客户服务体系 保持与客户的有效沟通机制
员工	保障员工合法权益 提供职业发展空间 薪酬福利保障 健康安全防护	员工座谈会 员工满意度调查 工会 邮箱	规范雇佣、尊重人权 完善薪酬制度, 丰富福利体系 开展多元化培训, 畅通晋升渠道 保障职业健康与安全 倾听员工诉求, 举办员工活动
供应商等合作伙伴	坚持诚信 经营带动供应商可持续发展 公平贸易	供应商评估 合同评审 电话 面谈交流	公正透明的采购原则和流程 完善供应商管理机制 增强与供应商交流
行业协会	推动行业规范共建 行业生态圈	行业交流	参与行业交流活动 参与标准制定 维护行业秩序
社会组织及媒体	信息公开 采访与交流	及时进行信息披露 参观、见面会等	采访、见面会等媒体沟通活动 其他公众活动传播 定期披露的信息等

2.3 推动合规运营

2.2.1 健康的治理结构

公司通过建立高效、透明、健全的治理体系, 构建企业健康的运营及发展。公司严格按照《公司法》《证券法》《上市公司治理准则》等法律法规及治理规范性文件标准, 结合公司实际, 建立了权责分明、各司其职、有效制衡、科学决策、规范运作的法人治理结构, 建立健全公司内部管理和控制制度, 加强风险防范, 规范公司运作行为, 推进公司健康有序发展。



2.2.2 强化公司合规管控

2.2.2.1 内控管理

精工钢构自成立之初就树立了全员全过程的风险管理意识，成立了全面风险管理工作领导小组，建立了包括《风险防治管理办法》、《重大突发事件预案》等在内的一系列管理制度和风险管理体系，将风险管理融入日常管理运行，推动从事后处理，向事前预防、风险防范的模式进行管理转型。

公司将采购管理、存货管理、项目资金及成本管理、财务等纳入高风险管控体系。在财务合规管理方面，公司制定了《会计管理制度》《资金管理制度》《财务内部检查制度》《募集资金使用内部操作指引》《业务付款管理办法》《集团下派财务负责人管理办法》等管理制度和作业指导书，有效防范财务风险。在项目管理方面，集团设有《安全文明施工管理制度》《项目安全文明施工标准》对供应商及项目部在准备阶段及施工阶段面临的安全风险提供明确措施等等。

公司每年都会开展风险识别工作，以日常巡检及管理审计为抓手，内控审计部在全公司范围内开展风险识别及应对措施的梳理，监控风险流程的运作情况，并进行评估和提出应对和改进建议，保证风险管理体系运作正常，确保风险得到有效地管理和控制，提升集团风险防控水平及管理能力。

管控阶段	管控措施
风险识别	主动发现汇报：公司全体员工均有责任第一时间报告集团内发生的所有特大、重大事件； 抽查检核：通过项目检查、安全生产月、对下属子公司管理审计以及内部控制审计等对公司可能存在或潜在风险进行识别和确认。
风险评估	董事会办公室对《重大突发事件预案》的事项进行评估 行政部、审计部、财务管理部、运营管理部、信息部等部分组成联合内控评估及审计工作小组进行联合检查，年底审计部根据审计结果进

	行风险评估
风险应对	针对识别出的风险，审计部对相关条线发现的关注事项进行归纳总结，并向涉及的子公司、部门提出管理优化改进建议
风险监督及跟踪改造	审计部定期跟进整改情况；公司对审计中发现触及集团“红线”的违规行为，根据公司内部制度进行追责，发挥风险警示作用；并对审计发现的问题，进一步剖析原因，提出优化管理流程和管理制度的建议，完善风险管理体系

2023年，公司审计监察部开展内控自评、常规审计等审计事项共计24次，对采购管理、费用、资金管理、工程管理等风险点进行重点审计，未发现重大、重要风险点。报告期审计问题整改完成率100%。

2.2.2.2 合规的三会运作及信息披露

公司多年来始终将提高透明度、为股东和公众提供完整、准确、及时的经营信息作为重要职责，始终以开放的态度积极探索完善公司的信息披露管理机制，坚持严格按照中国证券监督管理委员会和上海证券交易所的有关规定，认真贯彻“公平、公开、公正”的原则，保证披露信息的真实、准确、及时、完整的，并主动接受市场和社会多方监督。

报告期，公司根据监管最新制度，修订《公司章程》《独立董事工作制度》《股东大会议事规则》等治理制度9份，召开三会23次，信息披露169份，未发生过更正事项。

2.2.2.3 投资者关系管理

公司重视与投资者的沟通，通过现场交流、电话会议、邮件、上证e互动等渠道，与投资者开展多层次、全方位的互动。通过与投资者深度沟通公司发展现状与战略规划，解答投资者提问，听取投资者意见与建议，传导公司经营理念及价值，增进投资者对公司的了解和认同，提振投资者和资本市场信心。

报告期，公司召开网上业绩说明会3次，开展现场及电话会议机构调研超百余人次，回答E互动提问67条。

2.4 构建公司廉政文化

公司一直将反腐倡廉制度建设纳入企业生产、经营和管理等环节之中，把廉洁经营作为健康发展的重要保证，坚持压实廉洁经营的主体责任，筑牢廉洁自律的思想防线，形成“廉政文化”，实行对舞弊行为“零容忍”。通过规范公司经营和员工职业行为，营造廉洁、诚信、正直的企业文化和工作氛围，反腐倡廉工作得以有效推进，继而有利于进一步降低公司经营风险，树立良好的公司社会形象，

实现公司经营目标，确保公司能够持续、稳定、健康地发展。

公司鼓励所有利益相关方、员工针对发现的腐败违规行为进行实名或匿名投诉举报。公司设有电话、信箱、邮箱等多种 24 小时不间断举报渠道。公司承诺及时响应及处理接收到的举报，严格保护举报内容及举报人身份信息安全，杜绝一切对举报人实施不公正对待及威胁报复的行为。集团根据内部章程对举报信息进行查询，评估决定是否受理举报，一经受理，集团将选用适当的调查方式和程序开展调查工作，在必要时将移交司法部门处理。如遇不实举报，集团有权拒绝或中止调查，并保留对包括举报人在内的相关人士采取适当行动的权利。

报告期没有重大或重要的舞弊情况发生。

3、践行绿色 低碳精工

公司一贯坚持倡导努力遵循各项环保法规和行业最佳实践，确保生产中各环保项目“稳定运行，达标排放”。提倡要构建循环经济发展格局，促进生产生活和社会经济可持续发展。

3.1 身体力行 保护环境

3.1.1 推动环保日常化

公司在日常生产经营过程中，严格遵守《中华人民共和国环境保护法》、《中华人民共和国大气污染防治法》、《中华人民共和国环境噪声污染防治法》、《中华人民共和国水污染防治法》等环保方面的法律法规。建立了 EHS（环境、职业健康、安全）管理办，建立健全 ISO14001 环境管理体系、OHSAS18001 职业健康安全管理体系，制定环境安全管理方案，并通 EHS 办对公司的环保等工作进行日常的管理和定期监督检查，切实加强环境管理和职业健康安全管理工作。同时，公司通过对旧厂房、生产设备的升级改造，环保设备的添置，改善工作环境，减少污染等产生。

推行绿色办公。公司在日常办公中全面融入节能行动，通过办公区白天进行用电管控，空调及复印机等开关处张贴绿色节能标识，开展无纸化办公等行为加强员工的节能意识。同时公司每日对各楼层进行定时日常巡检，对无人使用区域的灯光设备及时关闭，避免能源浪费。巡查范围除日常设施设备巡查外，同步检查照明及空调的运行情况，做到及时有效的节能控制。

公司年度环保投入包括环保治理设施升级、采购、建设投入和环保运营费用支出等。报告期环保投入为 409.7 万元。

3.1.2 加强重点排污单位的环保监管

本年度，公司下属子公司湖北精工钢结构有限公司被武汉市生态环境局列为重点排污单位名录。公司安徽分公司被六安市生态环境局列为环境风险重点监控单位，主要污染物为油漆桶、废渣等危废物品，但未被纳入大气环境、水污染、土壤污染等重点污染监管单位。

湖北精工作为重点排污单位，积极开展环保管理，湖北精工的污染物主要来源于涂装区域，为此湖北精工特配备了涂装 AOC 减排车间，采用了一套 RTO 活性炭吸附脱附+催化燃烧设备，废气处理效率约 90%以上，净化后的废气排放达到排放标准及环评相关要求。

公司名称	主要污染物种类	主要污染物名称	排放方式	排污浓度	执行污染物排放标准(限值)	排放总量(t/a)	是否超标
湖北精工	大气污染物	vocs	RTO 活性炭吸附+催化燃烧处理后 12 米高空排放	≤20mg/m ³	挥发性有机物排放标准第五部分表面涂装行业≤120mg/m ³	5.33	达标

3.2 低碳建筑，走可持续发展之路

3.2.1 绿色之路势在必行

建筑业的碳排放量占全社会总碳排放量的 50%以上，面对国家提出的面对“2030 碳达峰”“2060 碳中和”的目标，建筑业任重道远。建筑业减碳减排的“绿色之路”势在必行。

在绿色建筑蓬勃发展的背景下，精工应需而变，聚集行业力量，倾力打造绿色装配式建筑。作为行业领先者，精工结合多项自有技术体系优势提升全过程项目服务能力，向绿色建筑、快速建造的“产品化”目标持续创新，成功打造出 PSC 集成建筑产品与技术体系。精工钢构集团以装配式集成建造模式打造的部分项目，较传统建造模式，可实现人工减少 50%，建筑垃圾减少 90%，施工用水减少 70%，碳排放减少 60%，建材回收率提高 50%，Voc 排放减少 50%，真正实现了“绿色建筑”“低碳建造”。

报告期，绿色二星级项目官渡 3 号地块二期 A 区 2 标钢结构装配式住宅 EPC

工程总承包项目顺利通过竣工验收；新承接的上海真新社区 W06-1601 单元 13-05 地块保障性租赁住房项目需满足绿建二星住宅项目标准。

案例：绍兴市镜湖官渡三号地块钢结构装配式住宅工程

简介：全国首批钢结构装配式住宅建设试点仅有的两个项目之一
在官渡三号项目中 8 栋住宅楼应用精工钢结构装配式住宅集成技术体系
项目装配率达 80.4%，为绿色二星级钢结构装配式住宅项目



3.2.2 钢结构+新能源 减少碳排放

随着双碳目标在各界响应下有序推进，建筑减碳意识的普及，光伏建筑一体化（BIPV）正逐步走近新能源舞台的中央。光伏建筑一体化不仅是电站对新应用的探索，更是建筑节能朝零能耗方向的延伸。精工作为钢结构行业的龙头企业，在当前时代背景下，面对有力的国家政策和扶持措施，公司抓紧机遇窗口，积极探索绿色集成建筑，发展分布式光伏等新能源业务。

报告期，公司承接了敏实集团咸宁基地光伏发电项目、长鸿生物降解母粒产业园等 BIPV 项目。

案例：长鸿生物降解母粒产业园项目

简介：项目位于广西省贺州市，一二期总占地面积约 34 万 m²。项目将利用 1#-6#厂房共计 9.5 万 m²的屋面建设光伏电站



3.3 保护绿地及生物多样性

公司严格遵循国家相关环境法律法规，制定完善的环境管理体系，同时钢结构作为绿色建筑，在项目建造过程中，基本上可避免对水、空气、土壤等环境造成生态影响。尽可能利用原有自然地貌和植物生长习性设计景观，使有限的绿地发挥更大的生态效益和景观效益。

生物多样性是人类生存和发展的基础，公司在项目建设过程中，严格遵守国家对生态敏感地区的规定，保护项目周边的生物多样性，以高标准、严要求推进绿色文明施工，落地落实生物多样性保护实践，用心守护地球生态系统的平衡。

4、变革创新，发展新质生产力

4.1 持续研发投入，不断创新技术

公司坚持“精于技术，工于品质”的技术理念，追求创新发展。2023年，公司继续加大研发投入力度，创新培养技术人才，整合技术优势，取得了重大突破。2023年研发投入6.65亿元，较上年度增加11.40%。

报告期，公司取得省级科技成果或新产品6个，省级工法11个，发明专利授权35项，受理62项，3项科技成果获中国钢结构协会“科学技术奖”（其中一等奖2项）。公司一种钢结构BIM信息化平台的应用方法荣获中国专利优秀奖。精工钢构下属子公司浙江精工钢结构集团有限公司荣获第九届浙江省人民政府质量奖（浙江省本年度工程建筑行业唯一获奖企业）、“浙江省绿色低碳集成建筑重点企业研究院”入选省级重点企业研究院（系本年度浙江省建筑业唯一）。

4.2 创优夺杯 打造区域新地标

报告期，公司荣获鲁班奖5项、国家优质工程奖4项，中国钢结构金奖12项。长紧牌耐候抗延迟断裂高强螺栓首次在南极极寒项目中得到应用获央视专题报道。

报告期，公司项目持续实现高质量推进，VIVO全球AI研发中心顺利合拢、海能达全球总部大厦主体结构顺利封顶，香港机场T2C航站楼项目首个模块顺利抵达现场；新西兰基督城体育场首榀桁架顺利起吊，创新新西兰当地项目实施启动速度之最。

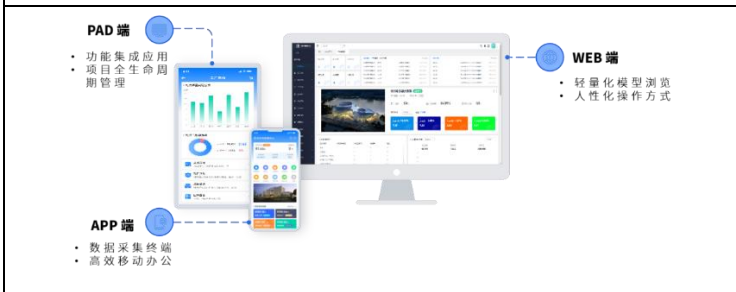

报告期，公司以为客户提供一流产品与服务为目标，先后承接了包括重庆高铁东站、怀柔国家实验室、新皇岗口岸联检大楼、中国京杭大运河博物院、菲律宾 BDO 银行大楼项目等一大批有影响力的地标性工程。

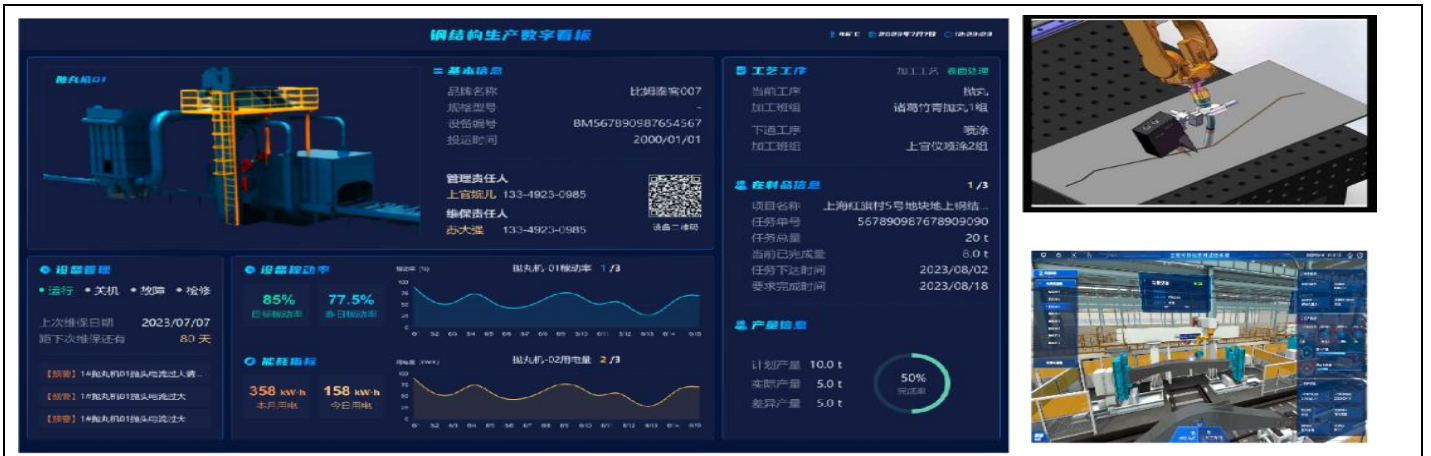
4.3 数实融合，以新质生产力提高效率

数字创新，行业革新。在数字化大潮之下，建筑行业借助科技力量实现再增长是必由之路。公司融合自身 20 余年行业经验和 1000+项目经验，以 BIM 等技术为基础，打造“4+3+2+1”产品生态圈，从设计、生产、仓储、施工到运维，提供绿色建筑全生命周期数字化管理解决方案，有效提升企业管理效率和项目管理能力，助力客户实现绿色与智慧发展的美好愿景。

4.2.1 数字工厂

公司锚定“数智中国”目标，积极探索装配式建筑智能制造新路径，融合新一代信息技术和先进绿色制造，公司下属子公司比姆泰客推出数字工厂 2.0 综合解决方案，旨在以智能化生产、数智化管理、安全化管控、网络化协同、透明化管理为基础，帮助企业构建数字化协同生产模式，高效管理生产过程，提高生产质量和灵活性，全面实现智能精细化管理。

<p>案例：精工（国际）钢结构数字化工厂、零碳工厂</p> <p>该工厂应用了自动化生产线、机器人自动化焊接、激光三维扫描测量与数字拼装技术等技术及智能设备，借助新一代数字化技术赋能生产管理，实现工厂整体生产效率提升 50%以上，人力成本下降约 50%、一次检验合格率超过 99.7%。同时通过数字化方案降低了设备的碳排放，建造时采用了屋顶分布式光伏发电项目。2024 年 4 月，该工厂获得全国权威认证机构——中环联合认证中心（CEC）颁发的“零碳工厂”认证证书，标志着公司旗下首座、浙江省建筑行业首座“零碳工厂”正式诞生。</p>	
<p>智能生产：打通项目生产制造与项目施工全环节，业务实现在线化</p>	<p>生产数采：实现设备精细化资产管理，生产过程的实时监控和智能调度。</p>
 <p>PAD 端</p> <ul style="list-style-type: none"> 功能集成应用 项目全生命周期管理 <p>WEB 端</p> <ul style="list-style-type: none"> 轻量化模型浏览 人性化操作方式 <p>APP 端</p> <ul style="list-style-type: none"> 数据采集终端 高效移动办公 	 <p>应用层</p> <ul style="list-style-type: none"> 设备利用率 产能统计 工艺参数优化 订单进度监控 产品制造履历 生产执行管理 产品质量监控 缺陷管理 生产计划管理 设备数字化协作 <p>服务层</p> <ul style="list-style-type: none"> 设备注册 设备档案 设备状态 设备任务 告警管理 通知推送 工艺管理 生产管理 <p>网络层</p> <ul style="list-style-type: none"> 光纤 以太网 4G/5G WiFi LORA NB-IOT 蓝牙 <p>传输层</p> <ul style="list-style-type: none"> I/O模块 5G网关路由 Lora网关 串口服务器 DTU 工业网关 交换机 NB-IOT网关 <p>设备层</p> <ul style="list-style-type: none"> PLC CNC 机械臂 扫描枪 RFID 焊接机器人 环境传感器 服务器 <p>感知层</p> <ul style="list-style-type: none"> 压力传感器 压力传感器 气体传感器 流量计 液位计 温度传感器 位移传感器 速度传感器
<p>生产看板：可视化传递现场生产信息，有利于提高效率，杜绝管理漏洞；工艺交底到工位级，极大降低工艺出错率管理看板教育交底更直观，提高沟通效率</p>	



AI 安全管理：自动识别安全风险隐患并实时预警，提高企业生产安全

环境监测系统：实时监测作业环境有害气体，及时预警，保障工人作业安全，降低职业病发病率，确保生产质量和稳定性



除上以外，数字工厂还配备 TC-Room、安灯系统等系统提高科室之间的工作协同效率、设备故障报警检修等。

4.2.2 智慧工地

近年来，国家和地方也陆续发布智慧工地的相关推进通知、建设标准、实施指南、评价体系、应用规范、奖励措施等，智慧工地全国覆盖势在必行。

公司下属子公司比姆泰客采用先进的物联网、云计算、大数据、人工智能等新一代信息技术，自主研发比姆泰客 BIM+智慧工地管理系统彻底改变传统建筑施工现场的交互方式、工作方式和管理模式，实现对人、机、料、法、环的全方位实时监控，变被动“监督”为主动“监控”，为项目建设方提供项目现场信息化管理解决方案，全面提升了建筑工地安全生产智慧化管理水平及施工质量。

案例：绍兴新昌小球中心建设工程
简介：小球中心建设项目是浙江省“4+1”重大建设项目，要求做到“四节一保”绿色施工。报告期，该项目获评浙江省“智慧工地示范项目”
项目难点：人员构成复杂，管控难，人工成本高；大型机械设备多，安全隐患大；施工现场安全隐患多，检查效率低，问题难闭环；绿色施工要求高，能耗监测难，资源浪费难控制；施工工艺复杂，技术交底不直观，风险难把控。

收益，充分调动了员工的主观能动性，报告期合伙人激励由浙江精工扩展到工业建筑板块下属 3 家公司。

在薪酬体系外，公司提供多层次福利保障，除满足国家法定福利外，还包括补充商业保险、部门活动费用、购房优惠福利、工作餐及优秀员工奖励，同时协助员工优惠配置家属医疗保险，员工可自愿拓展家人保障，提升员工生活品质。

5.3 完善人才梯队建设，加强人才培养

5.3.1 关键人才储备和培养计划

公司致力于为员工提供广阔的发展平台，不断支持员工提升自己，创造和谐公平的晋升环境，确保员工在公司健康成长。

公司通过系统地指定关键人才储备和培养计划，以职业生涯规划和个人发展计划为目标，借助专项训练营、导师带教、项目实践、案例输出等培养形式，帮助中基层高潜后备人才加速成长。同时，公司在行业内率先系统性地建立具有公司特色的任职资格体系，为员工开辟了管理和专业发展双通道。

本年度参与评审 301 人，通过 143 人，参评人数达历年之最。

公司开设了“翔鹰班、金鹰班、雏鹰班”领导力培养项目，以及“雪狼班、雄狮班、金牛班”业务培养项目，为各级各岗员工量身打造成长发展平台。

报告期集团各条线围绕案例开展业务技能培训，共开展 137 场培训，覆盖面较广且培训满意度达 95%，培训金额 269 万元，较同期增幅 29%。

案例：部分培训集锦





5.3.2 鼓励员工考证，实现自身规划

为促进公司内部职业专业化氛围，鼓励员工积极参与外部技能认证，按照《员工手册》的有关规定，为已获得证书或认证的员工提供额外的福利与奖励；为正在报考相关职称证书考试的员工提供额外考试假和考试基金，对于已获得中级或高级职称证书的员工，也是员工晋升晋级优先考虑的因素。公司不断优化技能认证的管理体系，以为员工提供更丰富的技能认证优待与奖励，促进更多的员工在更大的平台上实现自身职业规划。

报告期，公司员工积极参加外部技能认证与培训，完成各类岗位证书、资格证书的考试与继续教育达 1659 本。其中，一级建造师新增数量 32 本，创历史新高。

5.4 关注员工安全，落实幸福关怀

5.4.1 关注员工安全

公司秉承“最大的责任、最大的福利、最大的效益”的安全理念，按照坚持“安全第一，预防为主，综合治理”的方针，坚持全面落实安全生产目标管理责任制，持续完善安全生产监管体制，夯实基层监管基础，认真履行安全生产职责。

报告期，由集团安监办牵头，组织各子分公司对常见隐患、违章的收集整理，并结合事故案例，编制完成常见隐患违章事故图集，通过图文并茂的方式对员工进行宣贯培训。同时推广应用安全二维码，实现员工特别是违章员工岗位实时教育，将安全教育由口头变为图文，将安全教育由培训室搬到岗位现场，进一步提升员工安全意识。

报告期，集团安监办结合集团整体安全管理现状，组织开展 8 次 EHS 专业知识培训，受教育 540 余人次，培训满意度达 95%，同时通过集团培训各子分公司

转训方式,层层赋能,条线赋能工作卓有成效。报告期公司未发生重大安全事故。

报告期,公司安全人员持证率 100%、电工持证率 100%,特种设备作业人员(行车、叉车工)持证率 100%,特种设备管理人员持证率 100%。

案例：部分安全活动集锦



5.4.2 倾听员工心声,开展心福工程

公司围绕关心关爱员工,基于提高员工幸福感这一理念,全力推进“家文化”体系建设,将“以人为本、关爱员工”落到实处。公司建立开放式沟通平台,包括员工座谈会、十大心福工程评选等多元化沟通的渠道,广开言路,听取员工心声,为员工提供及时且有针对性的关怀与帮扶举措。

报告期,公司定期组织职工健康体检、上门义诊和特殊岗位职业病筛查,体检覆盖率基本达 100%;第二届“十大心福工程”全面推进,项目一线生活条件得到改善,工装换新展现新面貌,项目部和基地覆盖率达 100%,人员覆盖率达 85%;为超过 1700 名驻外及长期出差人员投保商业意外险。

依托精工钢构·爱心慈善基金,开展各类慈善活动,共计帮扶 48 人次,送达各类慰问金 21.8 万元;组建足球、篮球、羽毛球、乒乓球四大俱乐部,开展职工俱乐部联赛、三八妇女节棒垒球体验活动、四千精神主题演讲比赛、七一党建系列活动、中秋晚会等丰富多彩的活动,进一步增强了团队凝聚力,提升了员工

的归属感认同感，桩桩件件“心福事”圆满落地、点点滴滴“幸福感”直线提升。

案例：部分幸福工程活动集锦



6、掷金回馈 履行社会责任

长期以来，公司在不断发展壮大企业的同时，始终不忘初心，自觉承担社会责任，关注贫困弱势群体，努力回报社会，开展社会公益事业，为促进社会和谐作出了积极贡献。2023年，公司每股社会责任贡献值0.84元/股，同比增加7.7%。

6.1 热心公益事业

公司始终热心公益，积极践行社会责任，持续推行参与捐资助学、帮扶弱势群体，致力于以自身影响力反哺社会，传递关爱和温暖，公司荣获“浙江省希望工程实施三十周年突出贡献者”称号。

报告期，公司开展赞助浙江大学教育基金、对口霍邱小堰口村、镇宽店村帮扶捐赠、开展“蓝天下的至爱”等慈善公益活动，累计投入公益慈善总金额852万元。

6.2 倡导共同富裕

精工作为浙江省建筑行业领军企业，积极响应浙江先行探索高质量发展建设共同富裕示范区的意见，在省级产业工人改革工作试点单位的基础上，进一步解放思想，聚焦产业工人队伍建设改革，数字化改革，并以心福工程和合伙人机制

探索为重要抓手，积极助推浙江省产改工作新高地、高质量发展共同富裕示范区新目标建设，带动全体精工人开启全面奋斗，走向共同富裕的新局面。

6.3 严格依法纳税

2023 年，公司全年共缴税约 3.1 亿元，为公司及控股子公司所在地区的经济发展作出了应有的贡献。

7、展望未来

新的一年，公司将继续锚定碳达峰碳中和的政策大目标，在五五战略的指引下，将以流程型组织变革为抓手，切实解决长期以来影响企业增长的深层次管理问题，不断巩固核心竞争优势，构建企业持续高质量发展的基础。同时关注环境保护、市场需求、投资者回馈等，努力实现股东、客户、员工利益最大化权益，利己所能推动社会的和谐发展。

免责声明

本报告所包含信息不构成任何投资建议，投资者不应以该等信息取代其独立判断或仅根据该等信息作出决策。本公司所刊信息真实准确，若有与法定披露文件不一致之处，以法定披露文件为准。